



CONSORZIO INTERCOMUNALE SERVIZI SOCIALI PINEROLO

**Comuni di:** Airasca, Bricherasio, Buriasco, Campiglione Fenile, Cantalupa, Cavour, Cercenasco, Cumiana, Frossasco, Garzigliana, Macello, Osasco, Piscina, Prarostino, Roletto, San Pietro Val Lemina, San Secondo di Pinerolo, Scalenghe, Vigone, Villafranca Piemonte, Virle Piemonte.

## **PIANO DELLA PERFORMANCE ANNO 2014**

**ALLEGATO B**

Approvato 19 giugno 2014

# Sommario

<b>1 IL CONSORZIO .....</b>	<b>1</b>
<b>2 LO STATO DI SALUTE DELL'ENTE.....</b>	<b>3</b>
<b>3 I PROGRAMMI E I SERVIZI.....</b>	<b>10</b>
3.1 Governance interna ed esterna .....	11
3.2 Amministrazione e servizi generali .....	19
3.3 Povertà ed inclusione sociale .....	22
3.4 Bambini e famiglie .....	26
3.5 Disabili.....	30
3.6 Anziani .....	33
<b>4 CICLO DELLA PERFORMANCE - TRASPARENZA E INTEGRITA' .....</b>	<b>38</b>

**Il documento del Piano della Performance viene approvato contestualmente al PEG – piano esecutivo di gestione.**

Per la parte di informazioni sul contesto del Consorzio si rimanda alla Relazione previsionale programmatica approvata in Assemblea il 10 marzo 2014 e precisamente si rimanda alla sezione n. 1 “Caratteristiche generali della popolazione, del territorio, dell’economia insediata e dei servizi dell’Ente”.

Di seguito si presenta:

- **Mappa del consorzio**
- **Organi e programmi**
- **Lo stato di salute dell’Ente**
- **I programmi e i servizi indicando gli obiettivi prioritari di ogni programma**
- **Ciclo della performance**

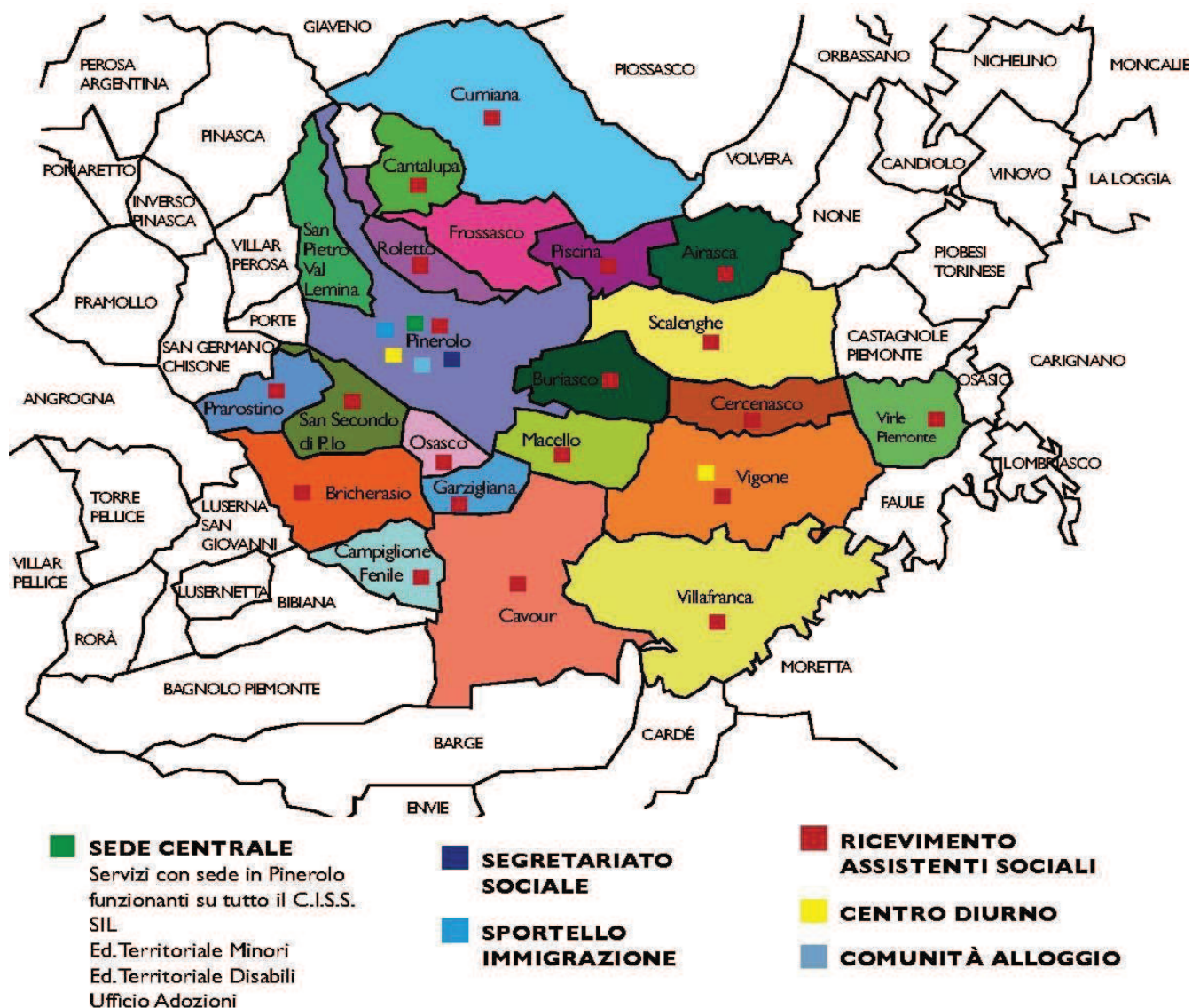
# 1. Il Consorzio

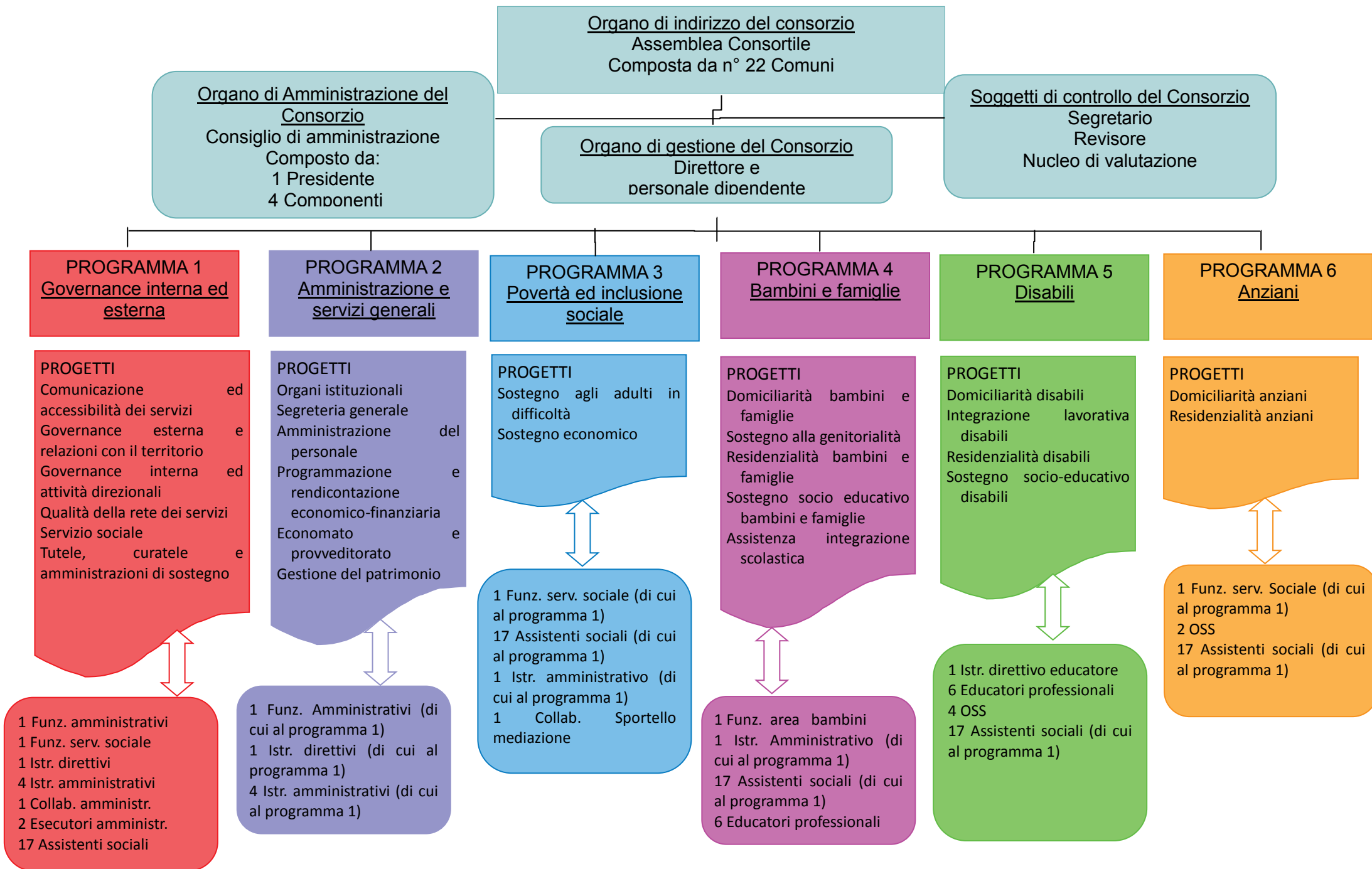
Il **C.I.S.S. di Pinerolo** è un Ente Pubblico nato il 1° luglio 1997 per la gestione, in forma associata, degli interventi e dei servizi socio assistenziali di competenza dei 22 Comuni ai sensi della vigente normativa.

Il Consorzio può anche gestire altri servizi a rilevanza sociale su delega dei Comuni.

Il Consorzio è regolato da una convenzione sottoscritta dai Comuni e da uno statuto, oltreché dai regolamenti. Il Consorzio è un ente strumentale dei Comuni, dotato di personalità giuridica e di autonomia gestionale.

Ha sede legale in Pinerolo.





## 2 Lo stato di salute dell'ente

### 2.1 Il bilancio e la salute economico-finanziaria

DESCRIZIONE ENTRATE	STANZIAMENTO FINALE 2012	CONSUNTIVO 2012 (ACCERTAMENTI)	CONSUNTIVO 2012 (RISCOSSIONI)	STANZIAMENTO FINALE 2013	CONSUNTIVO 2013 (ACCERTAMENTI)	CONSUNTIVO 2013 (RISCOSSIONI)	STANZIAMENTO 2014
TITOLO II - ENTRATE DERIVANTI DA CONTRIBUTI E TRASFERIMENTI CORRENTI DELLO STATO, DELLA REGIONE E DI ALTRI ENTI PUBBLICI ANCHE IN RAPPORTO ALL'ESERCIZIO DI FUNZIONI DEL.							
<b>TOTALE TITOLO II</b>	<b>€ 6.902.835,84</b>	<b>€ 6.870.481,63</b>	<b>€ 3.738.411,19</b>	<b>€ 7.075.002,65</b>	<b>€ 7.046.268,65</b>	<b>€ 3.984.142,88</b>	<b>€ 7.332.122,76</b>
TITOLO III - ENTRATE EXTRATRIBUTARIE							
<b>TOTALE TITOLO III</b>	<b>€ 368.569,56</b>	<b>€ 362.089,05</b>	<b>€ 291.990,15</b>	<b>€ 371.741,42</b>	<b>€ 370.001,49</b>	<b>€ 263.678,47</b>	<b>€ 337.629,18</b>
<b>TOTALE ENTRATE FINALI (TITOLO II E TITOLO III)</b>	<b>€ 7.271.405,40</b>	<b>€ 7.232.570,68</b>	<b>€ 4.030.401,34</b>	<b>€ 7.446.744,07</b>	<b>€ 7.416.270,14</b>	<b>€ 4.247.821,35</b>	<b>€ 7.669.751,94</b>
TITOLO V - ENTRATE DERIVANTI DA ACCENSIONI DI PRESTITI							
<b>TOTALE TITOLO V</b>	<b>€ 800.000,00</b>	<b>€ 348.787,98</b>	<b>€ 348.787,98</b>	<b>€ 1.550.000,00</b>	<b>€ 1.289.914,19</b>	<b>€ 1.289.914,19</b>	<b>€ 1.900.000,00</b>
TITOLO VI - ENTRATE DA SERVIZI PER CONTO DI TERZI							
<b>TOTALE TITOLO VI</b>	<b>€ 834.000,00</b>	<b>€ 431.884,30</b>	<b>€ 422.006,10</b>	<b>€ 500.000,00</b>	<b>€ 403.518,82</b>	<b>€ 396.318,82</b>	<b>€ 457.000,00</b>
<b>TOTALE</b>	<b>€ 8.905.405,40</b>	<b>€ 8.013.242,96</b>	<b>€ 4.801.195,42</b>	<b>€ 9.496.744,07</b>	<b>€ 9.109.703,15</b>	<b>€ 5.934.054,36</b>	<b>€ 10.026.751,94</b>
AVANZO DI AMMINISTRAZIONE	€ 246.800,00			€ 299.830,59			€ 190.000,00
<b>TOTALE COMPLESSIVO DELLE ENTRATE</b>	<b>€ 9.152.205,40</b>	<b>€ 8.013.242,96</b>	<b>€ 4.801.195,42</b>	<b>€ 9.796.574,66</b>	<b>€ 9.109.703,15</b>	<b>€ 5.934.054,36</b>	<b>€ 10.216.751,94</b>

DESCRIZIONE PROGRAMMA	DESCRIZIONE PROGETTO	STANZIAMENTO FINALE 2012	CONSUNTIVO 2012 IMPEGNI	CONSUNTIVO 2012 PAGAMENTI	STANZIAMENTO O FINALE 2013	CONSUNTIVO 2013 IMPEGNI	CONSUNTIVO 2013 PAGAMENTI	STANZIAMENTO 2014
GOVERNANCE INTERNA ED ESTERNA	GOVERNANCE INTERNA ED ATTIVITA' DIREZIONALI	€ 178.100,00	€ 178.021,92	€ 104.234,60	€ 326.850,00	€ 325.949,03	€ 135.161,51	€ 292.000,00
	QUALITA' DELLA RETE DEI SERVIZI	€ 0,00	€ 0,00	€ -	€ 0,00			
<b>TOTALE PROGRAMMA GOVERNANCE INTERNA ED ESTERNA</b>		<b>€ 178.100,00</b>	<b>€ 178.021,92</b>	<b>€ 104.234,60</b>	<b>€ 326.850,00</b>	<b>€ 325.949,03</b>	<b>€ 135.161,51</b>	<b>€ 292.000,00</b>
AMMINISTRAZIONE E SERVIZI GENERALI	ORGANI ISTITUZIONALI	€ 25.110,44	€ 25.110,39	€ 11.486,76	€ 25.286,81	€ 25.109,76	€ 15.298,26	€ 26.022,81
	AMMINISTRAZIONE DEL PERSONALE	€ 1.713.541,88	€ 1.712.619,52	€ 1.548.611,05	€ 1.678.866,10	€ 1.674.171,03	€ 1.561.232,25	€ 1.647.500,00
	PROGRAMMAZIONE E RENDICONTAZIONE ECONOMICO FINANZIARIA	€ 12.617,56	€ 4.116,70	€ 2.888,48	€ 72.390,00	€ 64.629,75	€ 19.332,70	€ 103.657,08
	ECONOMATO E PROVVEDITORATO	€ 96.400,00	€ 90.670,56	€ 60.412,19	€ 96.300,00	€ 82.752,79	€ 70.100,95	€ 95.040,00
	GESTIONE DEL PATRIMONIO	€ 153.700,00	€ 152.426,42	€ 116.848,87	€ 189.229,00	€ 178.832,61	€ 132.093,04	€ 186.750,00
<b>TOTALE PROGRAMMA AMMINISTRAZIONE E SERVIZI GENERALI</b>		<b>€ 2.001.369,88</b>	<b>€ 1.984.943,59</b>	<b>€ 1.740.247,35</b>	<b>€ 2.062.071,91</b>	<b>€ 2.025.495,94</b>	<b>€ 1.798.057,20</b>	<b>€ 2.058.969,89</b>
POVERTA' ED INCLUSIONE SOCIALE	SOSTEGNO ADULTI IN DIFFICOLTA'	€ 26.000,00	€ 26.000,00	€ -	€ 26.800,00	€ 26.800,00		€ 26.800,00
	SOSTEGNO ECONOMICO	€ 628.414,52	€ 628.414,52	€ 548.706,19	€ 716.401,33	€ 716.401,30	€ 654.075,75	€ 581.869,05
<b>TOTALE PROGRAMMA POVERTA' ED INCLUSIONE SOCIALE</b>		<b>€ 654.414,52</b>	<b>€ 654.414,52</b>	<b>€ 548.706,19</b>	<b>€ 743.201,33</b>	<b>€ 743.201,30</b>	<b>€ 654.075,75</b>	<b>€ 608.669,05</b>
BAMBINI E FAMIGLIE	DOMICILIARITA' BAMBINI E FAMIGLIE	€ 556.500,00	€ 556.500,00	€ 313.743,49	€ 566.500,00	€ 564.288,55	€ 359.255,03	€ 569.000,00
	SOSTEGNO ALLA GENITORIALITA'	€ 0,00	€ 0,00	€ -	€ -			€ 0,00
	RESIDENZIALITA' BAMBINI E FAMIGLIE	€ 228.500,00	€ 226.484,54	€ 64.458,98	€ 220.000,00	€ 219.999,99	€ 113.030,06	€ 230.000,00
	SOSTEGNO SOCIO-EDUCATIVO BAMBINI E FAMIGLIE	€ 263.500,00	€ 263.401,43	€ 100.873,25	€ 267.000,00	€ 262.842,27	€ 160.151,97	€ 268.000,00
	ASSISTENZA E INTEGRAZIONE SCOLASTICA	€ 734.600,00	€ 719.738,95	€ 291.097,20	€ 735.000,00	€ 709.897,34	€ 419.593,34	€ 730.000,00
<b>TOTALE PROGRAMMA BAMBINI E FAMIGLIE</b>		<b>€ 1.783.100,00</b>	<b>€ 1.766.124,92</b>	<b>€ 770.172,92</b>	<b>€ 1.788.500,00</b>	<b>€ 1.757.028,15</b>	<b>€ 1.052.030,40</b>	<b>€ 1.797.000,00</b>
DISABILI	DOMICILIARITA' DISABILI	€ 0,00	€ 0,00	€ -	€ -			€ 0,00
	INTEGRAZIONE LAVORATIVA DISABILI	€ 24.583,00	€ 24.583,00	€ 15.415,00	€ 68.714,50	€ 62.306,00	€ 51.537,00	€ 100.000,00
	RESIDENZIALITA' DISABILI	€ 1.068.538,00	€ 1.067.707,33	€ 350.491,06	€ 801.688,25	€ 789.024,17	€ 424.860,26	€ 839.400,00
	SOSTEGNO SOCIO-EDUCATIVO DISABILI	€ 1.036.300,00	€ 1.019.305,89	€ 479.859,75	€ 1.132.920,00	€ 1.101.640,57	€ 591.445,92	€ 1.119.972,00
<b>PROGRAMMA DISABILI</b>		<b>€ 2.129.421,00</b>	<b>€ 2.111.596,22</b>	<b>€ 845.765,81</b>	<b>€ 2.003.322,75</b>	<b>€ 1.952.970,74</b>	<b>€ 1.067.843,18</b>	<b>€ 2.059.372,00</b>
ANZIANI	DOMICILIARITA' ANZIANI	€ 468.000,00	€ 468.000,00	€ 78.195,65	€ 526.700,00	€ 496.473,55	€ 184.826,17	€ 674.927,00
	RESIDENZIALITA' ANZIANI	€ 303.800,00	€ 299.060,00	€ 123.554,66	€ 295.928,67	€ 286.027,67	€ 121.320,27	€ 368.814,00
<b>TOTALE PROGRAMMA ANZIANI</b>		<b>€ 771.800,00</b>	<b>€ 767.060,00</b>	<b>€ 201.750,31</b>	<b>€ 822.628,67</b>	<b>€ 782.501,22</b>	<b>€ 306.146,44</b>	<b>€ 1.043.741,00</b>
<b>TOTALE PROGRAMMI</b>		<b>€ 7.518.205,40</b>	<b>€ 7.462.161,17</b>	<b>€ 4.210.877,18</b>	<b>€ 7.746.574,66</b>	<b>€ 7.587.146,38</b>	<b>€ 5.013.314,48</b>	<b>€ 7.859.751,94</b>

DESCRIZIONE PROGRAMMA	DESCRIZIONE PROGETTO	STANZIAMENTO FINALE 2012	CONSUNTIVO 2012 IMPEGNI	CONSUNTIVO 2012 PAGAMENTI	STANZIAMENT O FINALE 2013	CONSUNTIVO 2013 IMPEGNI	CONSUNTIVO 2013 PAGAMENTI	STANZIAMENTO 2014
PARTITE DI GIRO	PARTITE DI GIRO	€ 834.000,00	€ 431.884,30	€ 431.514,30	€ 500.000,00	€ 403.518,82	€ 402.970,82	€ 457.000,00
<b>TOTALE PARTIRE DI GIRO</b>		<b>€ 834.000,00</b>	<b>€ 431.884,30</b>	<b>€ 431.514,30</b>	<b>€ 500.000,00</b>	<b>€ 403.518,82</b>	<b>€ 402.970,82</b>	<b>€ 457.000,00</b>
RIMBORSO ANTICIPAZIONE DI CASSA	RIMBORSO ANTICIPAZIONI DI CASSA	€ 800.000,00	€ 348.787,98	€ 184.704,65	€ 1.550.000,00	€ 1.289.914,19	€ 1.221.874,03	€ 1.900.000,00
<b>TOTALE RIMBORSO ANTICIPAZIONI DI CASSA</b>		<b>€ 800.000,00</b>	<b>€ 348.787,98</b>	<b>€ 184.704,65</b>	<b>€ 1.550.000,00</b>	<b>€ 1.289.914,19</b>	<b>€ 1.221.874,03</b>	<b>€ 1.900.000,00</b>
<b>TOTALI COMPLESSIVI</b>		<b>€ 16.670.410,80</b>	<b>€ 15.704.994,62</b>	<b>€ 9.037.973,31</b>	<b>€ 17.543.149,32</b>	<b>€ 16.867.725,77</b>	<b>€ 11.651.473,81</b>	<b>€ 18.076.503,88</b>



Indicatore	Modalità di calcolo	Unità misura	Valore attuale (2013) (a)	Valore atteso (2014) (b)	Valore consuntivo (2014) (c)	Scostamento (d=c-b)
<b>Equilibrio parte corrente</b>	<i>Entrate correnti (Tit. I, II, III)/(Spese correnti (Tit. I) + Rimborsi quota capitale prestiti (Tit. III, int. 3, 4, 5))</i>	%	98,21	98,17		
<b>Risultato di amministrazione</b>	<i>Risultato di amministrazione/ Entrate correnti (Tit. I, II, III)</i>	%	4,04	2,48		
<b>Incidenza dei residui attivi</b>	<i>Residui attivi complessivi/ Entrate complessive (Tit. I, II, III, IV, V)</i>	%	49,75	34,00		
<b>Incidenza dei residui passivi</b>	<i>Residui passivi complessivi/ Spese complessive (Tit. I, II, III)</i>	%	44,73	31,39		

## 2.1.1 Entrate

Indicatore	Modalità di calcolo	Unità misura	Valore attuale (2013) (a)	Valore atteso (2014) (b)	Valore consuntivo (2014) (c)	Scostamento (d=c-b)
<b>Autonomia finanziaria</b>	<i>Entrate proprie (Tit. I, III)/Entrate correnti (Tit. I, II, III)</i>	%	4,99	4,40		
<b>Incidenza dei trasferimenti comunali</b>	<i>Entrate da trasferimenti correnti dei Comuni/ Entrate correnti (Tit. I, II, III)</i>	%	38,89	38,50		
<b>Incidenza dei trasferimenti regionali</b>	<i>Entrate da trasferimenti correnti della Regione (Tit. II, cat. 2, 3)/ Entrate correnti (Tit. I, II, III)</i>	%	31,10	34,33		
<b>Compartecipazione dell'utenza</b>	<i>Entrate da compartecipazione dell'utenza al costo dei servizi/ Entrate correnti (Tit. I, II, III)</i>	%	4,23	3,10		
<b>Intervento comunale</b>	<i>Entrate da trasferimenti correnti dei Comuni/ Popolazione residente</i>	%	25,41	25,92		
<b>Intervento regionale</b>	<i>Entrate da trasferimenti correnti della Regione/ Popolazione residente</i>	%	23,94	27,17		
<b>Grado di prevedibilità delle entrate</b>	<i>Accertamenti entrate correnti (Tit. I, II, III)/ Stanziamenti iniziali entrate correnti (Tit., I, II, III)</i>	%	101,56	97,00		
<b>Capacità di riscossione delle entrate</b>	<i>Riscossioni c/competenza entrate correnti(Tit. I, II, III)/ Accertamenti entrate correnti (Tit. I, II, III)</i>	%	57,28	52,00		
<b>Tasso di smaltimento dei residui attivi</b>	<i>Riscossioni in c/residui riportati ad inizio anno/ Residui attivi riportati ad inizio anno</i>	%	98,20			

Indicatore	Modalità di calcolo	Unità misura	Valore attuale (2013) (a)	Valore atteso (2014) (b)	Valore consuntivo (2014) (c)	Scostamento (d=c-b)
<b>Rigidità della spesa</b>	<i>(Spesa personale (Tit. I, int. 1) + Spesa interessi passivi (Tit. I, int. 6) + Spese rimborso prestiti (Tit. III)) / Entrate correnti (Tit. I, II, III)</i>	%	38,30	46,28		
<b>Incidenza delle spese di personale sulle spese correnti</b>	<i>Spesa personale (Tit. I, int. 1) / Spese correnti (Tit. I)</i>	%	20,52	21,09		
<b>Incidenza delle spese generali sulle spese correnti</b>	<i>Spese correnti Funzione 1 / Tot. spese correnti Tit. I</i>	%	15,43	11,00		
<b>Capacità di programmazione delle spese</b>	<i>Impegni spese correnti (Tit. I) / Stanziamenti iniziali spese correnti (Tit. I)</i>	%	103,46	96,00		
<b>Capacità di realizzazione delle spese</b>	<i>Impegni spese correnti (Tit. I) / Stanziamenti definitivi spese correnti (Tit. I)</i>	%	97,96	85,00		
<b>Capacità di pagamento</b>	<i>Pagamenti c/competenza spese correnti (Tit. I) / Impegni spese correnti (Tit. I)</i>	%	66,21	25,00		
<b>Tasso di smaltimento dei residui passivi</b>	<i>Pagamenti c/residui riportati a inizio anno / Residui passivi riportati a inizio anno</i>	%	89,44	52,00		

## 2.1.3 Il personale e la salute organizzativa

QUALIFICA CATEGORIA	PROFILO PROFESSIONALE	POSTI PREVISTI IN PIANTA ORGANICA	IN SERVIZIO	POSTI PREVISTI IN PIANTA ORGANICA	IN SERVIZIO	POSTI PREVISTI IN PIANTA ORGANICA	IN SERVIZIO	POSTI PREVISTI IN PIANTA ORGANICA	IN SERVIZIO
		2011		2012		2013		2014	
DIRIGENTE	DIRETTORE	1	1	1	1	1	1	1	1
D	FUNZIONARIO AMMINISTRATIVO	2	1	2	1	2	1	2	1
D	ISTRUTTORE DIRETTIVO AMMINISTRATIVO	2	2	2	2	2	2	2	1
C	ISTRUTTORE AMMINISTRATIVO	5	3	5	3	5	3	5	4
B	COLLABORATORE AMMINISTRATIVO	1	1	1	1	1	1	1	1
B	ESECUTORE AMMINISTRATIVO	2	2	2	2	2	2	2	2
D	FUNZIONARIO TECNICO	3	2	3	2	3	2	3	2
D	ISTRUTTORE DIRETTIVO ASSISTENTE SOCIALE	17	16	17	16	17	17	17	16
D	ISTRUTTORE DIRETTIVO EDUCATORE	2	1	2	1	2	1	2	1
C	ISTRUTTORE TECNICO EDUCATORE PROFESSIONALE	20	14	20	13	20	13	20	11
B	O.S.S.	11	6	11	6	11	6	11	6
<b>TOTALE</b>		<b>66</b>	<b>49</b>	<b>66</b>	<b>48</b>	<b>66</b>	<b>49</b>	<b>66</b>	<b>46</b>

Indicatore	Modalità di calcolo	Unità misura	Valore attuale (2013) (a)	Valore atteso (2014) (b)	Valore consuntivo (2014) (c)	Scostamento (d=c-b)
<b>Tasso di assenteismo</b>	<i>gg. totali di assenza/gg. totali lavorate</i>	%	26,01	23		
<b>Tasso di assenza per malattia</b>	<i>gg. totali di assenza per malattia/gg. totali lavorate</i>	%	4	2		
<b>Provvedimenti disciplinari</b>	<i>N. provvedimenti disciplinari emanati nell'anno/Tot. Personale</i>	%	0	0		
<b>Incentivazione complessiva</b>	<i>Fondo contrattazione decentrata/ Spesa per il personale (Tit. I, Int. 1)</i>	%	8,78	8		
<b>Capacità di incentivazione</b>	<i>Fondo decentrato, parte variabile/ Tot. Personale</i>	%	78	74		
<b>Selettività e merito</b>	<i>N. dipendenti che hanno ottenuto incentivi/ totale personale</i>	%	100	100		
<b>Differenziazione dei premi</b>	<i>Premio min da erogare/ premio max da erogare</i>	%	15	15		

## 3 I programmi e i servizi

In questa parte si riprendono i **6 programmi** con le finalità descritte nella Relazione previsionale e programmatica, i progetti afferenti al programma e tutti i servizi attraverso i quali si realizzano gli obiettivi dell'anno.

Per ogni programma si riprendono gli obiettivi prioritari evidenziati nel PEG 2014, richiamando i progetti e i servizi interessati e di questi si indicano:

- il centro di responsabilità
- gli obiettivi
- le reti di collaborazioni
- l'impatto atteso
- gli indicatori di risultato in relazione ai valori (es. utenti seguiti) rilevati nel 2013 e i valori attesi per il 2014
- il portafoglio dei servizi del programma
- il budget di spesa

Nel 2014 il PEG è stato articolato secondo il nuovo schema che comprende per ogni programma 4 parti:

- 1. presentazione dei progetti e dei servizi
- 2. obiettivi prioritari dell'anno
- 3. obiettivi di mantenimento e miglioramento
- 4. risorse finanziarie

## 3.1 Governance interna ed esterna

### 3.1.1. Finalità ed obiettivi

#### Finalità 2014 – 2016 del Programma

Facilitare la comunicazione con i cittadini, governare le relazioni con i soggetti pubblici e privati con cui si collabora, gestire le risorse umane e di controllo delle risorse finanziarie, curare i rapporti con gli organi istituzionali, supervisionare la qualità dei servizi, garantire l'ascolto e l'intervento professionale dell'assistente sociale alle richieste dei cittadini, tutelare le persone segnalate dall'autorità giudiziaria.

#### OBIETTIVO N. 1 (assegnato direttore)

<b>Centro di responsabilità di 1° livello</b>	<b>Direzione</b>
<b>Finalità Progetto</b>	<b>Migliorare la collaborazione e le modalità di lavoro integrate fra i servizi pubblici e del privato sociale e le associazioni di volontariato</b>
<b>Progetto PEG</b>	<b>Governance esterna e relazioni con il territorio</b>
<b>Servizio</b>	<b>Piano di zona</b>

<b>Obiettivi 2014 di servizio</b>	<b>Modalità di attuazione</b>	<b>Tempi</b>
<b>PIANO DI ZONA MANTENERE IL LIVELLO DI COLLABORAZIONE CON LA RETE DEGLI ENTI PUBBLICI E PRIVATI</b>	Organizzare incontro pubblico per tenere attive le relazioni con i portatori di interesse del Piano di zona dando visibilità alle iniziative di solidarietà e per assolvere agli obblighi della legge sulla trasparenza che prevede una giornata di condivisione di progettualità	Annuale
	Individuare portatori di interesse per la giornata e contattarli	Annuale
	Predisporre interventi sui progetti da presentare	Annuale

<b>Utenti interessati</b>	<b>Rete di collaborazioni</b>
<b>Tutti i cittadini e tutti gli utenti del CISS</b>	<b>Comuni ASL Privato sociale Cooperative Scuole Associazioni di volontariato Centro per l'impiego</b>

#### **Impatto atteso**

**Promuovere una programmazione locale partecipata e condivisa su obiettivi e progettualità del CISS e del territorio**

Indicatori di risultato						
Indicatore	Descrizione	Unità misura	Valore attuale (2013 (a))	Valore atteso (2014) (b)	Valore consuntivo (2014) ©	Scostamento (d=c-b)
N° enti che aderiscono e presentano progetti nell'incontro pubblico	Contattare gli enti che parteciperanno all'incontro pubblico e concordare gli interventi da presentare	n.	Non presente	Da 10 a 20		
N° partecipanti all'incontro	Registrare le presenze	n.	Non presente	da 50 a 100		

## OBIETTIVO N. 2 (assegnato direttore)

<b>Centro di responsabilità di 1° livello</b>	<b>Direzione</b>
<b>Progetto PEG</b>	<b>Governance esterna e relazioni con il territorio</b>
<b>Finalità Progetto</b>	<b>Migliorare le relazioni con i soggetti pubblici e privati del territorio</b>
<b>Servizio</b>	<b>Integrazione socio-sanitaria</b>

Obiettivi 2013 di servizio	Modalità di attuazione	Tempi
<b>GARANTIRE ALLE PERSONE CON PROBLEMI SANITARI PROGETTI INTEGRATI MIGLIORANDO LA COLLABORAZIONE TRA IL CISS e L'ASL. ELABORAZIONE NUOVO ACCORDO DI PROGRAMMA</b>	1. Collaborazione dei responsabili designati nelle 3 commissioni integrate: UMVD minori, disabili e UVG per la valutazione dei progetti individuali	Annuale
	2. Collaborazione del direttore nelle commissioni centralizzate	Annuale
	3. Avvio dei progetti integrati ad opera del personale territoriale	Annuale

Utenti interessati	Rete di collaborazioni
<b>Utenti con problemi socio-sanitari:</b> -Anziani non autosufficienti -Disabili Adulti -Minori disabili o minori con problemi comportamentali	<b>Asl</b> <b>Cooperative</b> <b>Case di riposo</b> <b>Privato sociale</b> <b>Comunità alloggio</b> <b>Centri diurni</b> <b>Scuole</b>

### Impatto atteso

<b>Garantire al cittadino progetti tempestivi e integrati tra i due enti di riferimento</b>
---

Indicatori di risultato						
Indicatore	Descrizione	Unità misura	Valore attuale (2013 (a))	Valore atteso (2014) (b)	Valore consuntivo (2014) (c)	Scostamento (d=c-b)
N. progetti attivi condivisi con l'ASL nel 2014 (anziani, minori, disabili) in relazione all'anno precedente.	Evidenzia il mantenimento di una collaborazione con l'ASL che produce risparmi per gli enti e un buon servizio per i cittadini con la risposta di progetti integrati, tutti valutati nelle commissioni, pur in presenza di una riduzione delle risorse economiche e di personale	n.	854	Da 850 a 860		
N. incontri integrati per elaborare il nuovo accordo	Ridefinire e riscrivere lo accordo di programma con l'ASL a seguito della recente e complessa normativa regionale che rende più difficile la collaborazione per il tentativo di trasferire spese sanitarie sul sociale		Dato non rilevato	Da 2 a 4		

### OBIETTIVO N. 3 (assegnato direttore)

<b>Centro di responsabilità di 1° livello</b>	<b>Direzione</b>
<b>Finalità Progetto</b>	<b>Garantire l'informazione e l'accessibilità ai servizi</b>
<b>Progetto PEG</b>	<b>Comunicazione ed accessibilità dei servizi</b>
<b>Servizio</b>	<b>SITO INTERNET</b>

Obiettivi 2014 di servizio	Modalità di attuazione	Tempi
<b>GARANTIRE GLI ADEMPIMENTI ALLA NORMATIVA SULLA TRASPARENZA D.LGS 33/2013</b>	L'adeguamento alla normativa prevede di svolgere le attività per - individuazione, raccolta, trasmissione e pubblicazione di dati e informazioni oggetto degli obblighi sulla trasparenza con una revisione dell'organizzazione interna - garantire il servizio di accesso civico ai cittadini - comunicazione dei contenuti della trasparenza ai portatori di interesse	Annuale
	Rispettare i tempi dettati dalla normativa	Annuale

Utenti interessati	Rete di collaborazioni
<b>Tutti i cittadini e tutti gli utenti del CISS</b>	<b>Comuni - ASL - Case di riposo - Centri diurni per anziani, disabili, minori Cooperative che gestiscono servizi - Associazioni di volontariato e altre Consorzio per la formazione e qualità Centro per l'impiego Scuole - Tribunale - Carabinieri</b>



### Impatto atteso

Garantire ai cittadini che accedono al sito le informazioni di cui necessitano

#### Indicatori di risultato

Indicatore	Descrizione	Unità misura	Valore attuale (2013 (a))	Valore atteso (2014) (b)	Valore consuntivo (2014) ©	Scostamento (d=c-b)
Numero incontri del personale per conoscere gli adempimenti della normativa e metterli in atto	Per garantire le attività elencate sopra il personale della direzione, direttore, referente trasparenza e responsabili di area, svolgeranno incontri di confronto	n.	10	Da 4 a 6		
Rispetto delle scadenze per l'aggiornamento del sito e per il monitoraggio	Nel 2014 sono previste 3 scadenze per aggiornare e monitorare le informazioni sulla trasparenza. Il nucleo di valutazione le relazioni di valutazione, come già fatto nel 2013	relazioni di valutazione del nucleo positive	1 relazione negativa ottobre 2013 (per adempimenti in scadenza 30/09/13) 1 relazione positiva di gennaio 2014 per adempimenti dic/2013	31 gennaio 30 settembre 31 dicembre relazioni positive		

## OBIETTIVO N. 4

<b>Centro di responsabilità di 1° livello</b>	<b>Direzione</b>
<b>Progetto PEG</b>	<b>Governance esterna e relazioni con il territorio</b>
<b>Finalità Progetto</b>	<b>Assicurare la governance del Consorzio attraverso la gestione delle relazioni con i collaboratori interni ed esterni</b>
<b>Servizio</b>	<b>Rapporti con gli attori sociali del territorio</b>

Obiettivi 2014 di servizio	Modalità di attuazione	Tempi
<b>MIGLIORARE L'OFFERTA DEI SERVIZI COORDINANDO LA PROGETTAZIONE DELLE ASSOCIAZIONI DI VOLONTARIATO E IL RACCORDO CON I SERVIZI DEL CISS</b>	1. Contatti con le associazioni per la presentazione dei progetti e la rendicontazione degli stessi	Annuale
	2. Analisi dei progetti e approvazione degli stessi	Annuale
	3. Contatti con la Provincia per le procedure di presentazione e rendicontazione	Annuale
	4. Procedure amministrative e atti per liquidare il trasferimento alle rispettive associazioni	Annuale

Utenti interessati	Rete di collaborazioni
Minori e Famiglie Disabili Adulti Anziani	Provincia che finanzia Associazioni di volontariato che presentano il progetto al CISS e gestiscono il contributo: AVASS - AVOSD - AUSER - CROCE verde Cumiana - Assoc. BUON SAMARITANO - AVOS - CENTRO AIUTO VITA - ANLIB

### Impatto atteso

Promuovere una progettazione del privato in sinergia con le attività del CISS potenziando la rete di interventi e creando nuove opportunità di servizi ai cittadini

Indicatori di risultato						
Indicatore	Descrizione	Unità misura	Valore attuale (2013) (a)	Valore atteso (2014) (b)	Valore consuntivo (2014) (c)	Scostamento (d=c-b)
N. Associazioni/Progetti da coordinare	Esprime la capacità progettuale delle Associazioni e la capacità di gestione della rete del privato sociale da parte del CISS, anche per evitare la sovrapposizione degli interventi. Le risorse, trasferite dalla Provincia, sono simili a quelle dell'anno precedente	n.	7	8		
N. utenti che beneficiano degli aiuti	Indica il numero consistente di persone che vengono aiutate dalle Associazioni che utilizzano il contributo e le risorse interne del volontariato	n.	315	da 300 a 350		

## OBIETTIVO N. 5

<b>Centro di responsabilità di 1° livello</b>	<b>Direzione</b>
<b>Progetto PEG</b>	<b>Governance esterna e relazioni con il territorio</b>
<b>Finalità Progetto</b>	<b>Assicurare la governance del Consorzio attraverso la gestione delle relazioni con i collaboratori interni ed esterni</b>
<b>Servizio</b>	<b>Rapporti con le istituzioni</b>

Obiettivi 2014 di servizio	Modalità di attuazione	Tempi
VALUTARE LA POSSIBILITA' DI GESTIRE I SERVIZI SOCIALI DELLA COMUNITA' MONTANA VAL PELLICE	1. Analisi dei dati trasmessi dalla comunità montana	Primo semestre
	2. Confronto con i dati del CISS	Primo semestre
	3. Stesura di una relazione che metta a confronto i dati e proponga all'Assemblea gli elementi necessari per decidere	Primo semestre

Utenti interessati	Rete di collaborazioni
Tutti i cittadini e tutti gli utenti della Comunità Montana	Comunità montana Val Pellice

Impatto atteso
Realizzazione dell'accorpamento dei due enti per la gestione integrata dei servizi

Indicatori di risultato						
Indicatore	Descrizione	Unità misura	Valore attuale (2013) (a)	Valore atteso (2014) (b)	Valore consuntivo (2014) (c)	Scostamento (d=c-b)
Produzione di un documento di analisi comparata dei dati di gestione dei servizi del CISS e della Comunità Montana	Nel 2013 alcuni amministratori della Comunità montana della Val Pellice hanno richiesto al CISS di valutare la possibilità di entrare nel CISS, con le modalità da stabilire.	documento di analisi	non presente	entro giugno		

## 3.1.2 Portafoglio dei servizi

**PROGRAMMA 1 Governance interna ed esterna**

Progetto PEG	Servizi erogati	Utenti (tipologia)	Valore attuale (2013)	Valore atteso (2014)
1. Comunicazione ed accessibilità dei servizi	1. Sportelli informativi, relazioni con il pubblico e accessibilità delle sedi 2. Sito internet - carta dei servizi - rapporti con la stampa e i media	Cittadini Utenti Enti pubblici e privati Scuole Associazioni Sindacati Aziende	N. <b>6</b> sportelli  N. <b>24</b> sedi di accesso sul territorio	N. 6 sportelli  N. 24 sedi di accesso sul territorio
2. Governance esterna e relazioni con il territorio	1. Integrazione socio-sanitaria 2. Piano di zona e PEPS 3. Rapporti con gli attori sociali del territorio 4. Rapporti con le istituzioni	Cittadini con problemi socio sanitari	N. <b>854</b>	Da n. 850 a n. 860
3. Governance interna ed attività direzionali	1. Programmazione, gestione e controllo 2. Pianificazione ed acquisizione delle risorse 3. Organizzazione e gestione risorse umane 4. Formazione interna 5. Rapporti con gli organi istituzionali 6. Sicurezza sui luoghi di lavoro	Enti pubblici e privati Aziende	Bilancio Consorzio <b>€ 9.280.579,19</b>  N. dipendenti: <b>49</b>  Supervisione per <b>45</b> dipendenti	Bilancio Consorzio € 9.000.000 circa  N. dipendenti: 49
4. Qualità della rete dei servizi	1. Vigilanza delle strutture residenziali e semiresidenziali 2. Sistemi informativi 3. Formazione professionale esterna	Enti pubblici e privati Aziende	Vigilanza N. <b>4</b> strutture per minori N. <b>2</b> per disabili N. <b>5</b> case di riposo	Vigilanza N. 4 strutture per minori N. 3 per disabili N. 5 case di riposo
5. Servizio sociale	1. Servizio sociale professionale e segretariato sociale	Cittadini utenti Enti pubblici e privati Scuole Associazioni Aziende	n. <b>9.954</b> cittadini utenti del CISS	n. 10.000 circa
6. Tutele curatele ed amministrazioni di sostegno	1. Tutele, curatele ed amministrazioni di sostegno		n. <b>27</b> cittadini con provvedimenti di tutela e am. Sostegno affidati al CISS	n. 27 circa

Parametri e standard di qualità						
Indicatore	Modalità di calcolo	Unità misur a	Valore attuale (2013) (a)	Valore atteso (2014) (b)	Valore consuntivo (2014) (c)	Scostamento (d=c-b)
Accessi al segretariato sociale	Registrazione informatica	n.	1.628	Da 1.100 a 1.400		
Accessi allo sportello PASS	Registrazione informatica	n.	1.865	Da 1.600 a 1.800		
Ore di apertura settimanale al pubblico di: segretariato s. PASS Assist. Sociali Mediaz. Interc. Adozioni		n.	47	Da 45 a 50		
Segnalazioni al tribunale per provvedimenti di tutela	Registrazione foglio exell	n.	71	Da 55 a 70		
Convenzioni con enti pubblici e privati	Attingendo dall'archivio	n.	27	Da 25 a 30		

### 3.1.3 Risorse

#### Budget di spesa

anni	2013	2014	2015	2016
Totale Programma Governance Interna ed esterna	€ 326.850,00	€ 292.000,00	€ 292.000,00	€ 292.000,00

## 3.2 Amministrazione e servizi generali

### 3.2.1 Finalità ed obiettivi

#### Finalità 2014– 2016 del Programma

Garantire il funzionamento dell'intera macchina amministrativa al fine di realizzare gli obiettivi programmatici della rete dei servizi sociali nel rispetto del complesso mondo di norme in continua evoluzione nel diritto amministrativo.

#### OBIETTIVO N. 1 (assegnato direttore)

Centro di responsabilità di 1° livello	Direzione
Centro di responsabilità di II° livello	Area finanziaria
Progetto PEG	Segreteria generale
Servizio	1. Segreteria, protocollo e archivio, atti amministrativi. Servizi amministrativi

Obiettivi 2014 di servizio	Modalità di attuazione	Tempi
CONTENERE LE SPESE AMMINISTRATIVE RIORGANIZZANDO GLI UFFICI PER CREARE SINERGIE E UNA PIU' EQUA DISTRIBUZIONE DEI CARICHI DI LAVORO	1. Redigere una proposta di riorganizzazione e confrontarla con il personale interessato	Annuale
	2. Sperimentare la nuova organizzazione	Annuale
	3. Verificare con il personale e i responsabili di area la funzionalità e gli eventuali cambiamenti da apportare	Annuale

Utenti interessati	Rete di collaborazioni
Dipendenti del CISS	Enti pubblici e privati che forniscono servizi al CISS

Impatto atteso
Economie di spesa sul personale amministrativo e maggiore funzionalità organizzativa

Indicatori di risultato						
Indicatore	Descrizione	Unità misura	Valore attuale (2013) (a)	Valore atteso (2014) (b)	Valore consuntivo (2014) (c)	Scostamento (d=c-b)
N. amministrativi che hanno modificato le loro mansioni	Ridefinire i compiti assegnati a tutto il personale amministrativo, a seguito del pensionamento di una dipendente che non sarà sostituita, creando sinergie e distribuendo più equamente i carichi di lavoro	n.	Non presente	7 su 9		
Produzione di una relazione di valutazione della nuova esperienza di lavoro a seguito della riorganizzazione, da parte di ognuno degli interessati	Valutare insieme le proposte degli uffici direttivi e recepire le criticità rilevate e le proposte del personale interessato	n.	Non presente	7 relazioni		

## OBBIETTIVO N. 2

<b>Centro di responsabilità di 1° livello</b>	<b>Direzione</b>
<b>Centro di responsabilità di II° livello</b>	<b>Area finanziaria</b>
<b>Progetto PEG</b>	<b>Segreteria generale</b>
<b>Servizio</b>	<b>1. Segreteria, protocollo e archivio, atti amministrativi</b>

Obiettivi 2014 di servizio	Modalità di attuazione	Tempi
<b>POTENZIARE IL RACCORDO TRA IL SITO INTERNET ISTITUZIONALE E GLI APPLICATIVI GESTIONALI DELL'ENTE AL FINE DI MIGLIORARE LA GESTIONE DEI FLUSSI INFORMATIVI COLLEGATI AGLI OBBLIGHI DI PUBBLICAZIONE E REALIZZARE ECONOMIE DI SPESA PER LA MANUTENZIONE</b>	1. Acquisto dei nuovi applicativi 2. Avvio per l'utilizzo della gestione delle informazioni interne e raccordo con la gestione del sito e dello spazio sulla trasparenza	Annuale

Utenti interessati	Rete di collaborazioni
Tutti i dipendenti del Consorzio	Ditte di fornitura Enti pubblici e privati che collaborano con il CISS

Impatto atteso
Risparmiare - semplificare ed accelerare la gestione delle informazioni interne ed esterne, ottimizzando il tempo lavoro degli addetti all'aggiornamento del sito

Indicatori di risultato						
Indicatore	Descrizione	Unità misura	Valore attuale (2013) (a)	Valore atteso (2014) (b)	Valore consuntivo (2014) (c)	Scostamento (d=c-b)
Numero nuovi programmi introdotti: - erogazione aiuti economici - gestione economica finanziaria - gestione inventario - gestione atti in raccordo con albo pretorio	La scelta di cambiare alcuni applicativi informatici è stata determinata da motivi di economia di spesa e di tempo. Alcuni erano obsoleti e non si raccordavano immediatamente con il sito (costringendo a fare copia-incolla) dove la nuova normativa impone di pubblicare più informazioni del passato. Altri programmi semplificano la comunicazione interna ed esterna	n.	1	4		
Realizzare un risparmio della spesa	Il monitoraggio dei nuovi programmi costa meno di quelli precedenti	€.	6.000,00	Dal 30% al 50%		

### 3.2.2 Portafoglio dei servizi

#### PROGRAMMA 2 Amministrazione e servizi generali

Progetto PEG	Servizi erogati	Utenti (tipologia)	Valore attuale (2013)	Valore atteso (2014)
Segreteria generale	1. Segreteria, protocollo e archivio 2. Deliberazioni e determinazioni	Dipendenti Consorzio Amministratori	N. <b>23</b> delibere di Assemblea N. <b>21</b> di CDA	Da 20 a 25 del. di Assemblea Da 20 a 25 del. di CDA
Amministrazione del personale	1. Gestione economica, giuridica e previdenziale del personale	Dipendenti Consorzio	Costo personale €. <b>1.675.000</b>	Costo personale da €. 1.650.000 a €. 1.700.000
Programmazione e rendicontazione economico-finanziaria	1. Programmazione e rendicontazione economico-finanziaria 2. Gestione contabile e fiscale del bilancio	Dipendenti Consorzio	Bilancio Consorzio €. <b>9.280.579</b>	Bilancio Consorzio €. <b>9.000.000,0 circa</b>
Economato e provveditorato	1. Gestione economale - Acquisti beni per il funzionamento dell'ente 2. Gestione economale - Acquisti servizi e trasferimenti per il funzionamento dell'ente 3. Gare d'appalto e contratti	Dipendenti Consorzio	Sono state espletate <b>2</b> gare di appalto e <b>1</b> affidamento	Sarà espletata 1 gara di appalto - 4 rinnovi di servizi in scadenza e 1 affidamento
Gestione del patrimonio	1. Gestione delle sedi 2. Gestione beni mobili (automezzi/attrezzature)	Dipendenti Consorzio	n. <b>5</b> sedi da gestire e n. <b>25</b> automezzi	n. 5 sedi da gestire e n. 25 automezzi



Parametri e standard di qualità						
Indicatore	Modalità di calcolo	Unità misura	Valore attuale (2013) (a)	Valore atteso (2014) (b)	Valore consuntivo (2014) (c)	Scostamento (d=c-b)
Registrazioni protocollo del Consorzio	Sistema informativo	n.	6.796	Da 6.000 a 7.000		
n. determine realizzate	Sistema informativo	n.	460 determine	Da 400 A 450		
Risparmi realizzati su alcuni contratti del programma (pulizia sedi – manutenzione programmi – mensa dipendenti)	Dal confronto bilancio 2013 con quello 2014	€	€ 98.000	Dal 10% Al 15%		

### 3.2.3 Risorse

#### Budget di spesa

Anni	2013	2014	2015	2016
Totale Programma Amministrazione e Servizi Generali	€ 2.062.071,91	€ 2.058.969,89	€ 2.058.969,89	€ 2.058.969,89

## 3.3 Povertà ed inclusione sociale

### 3.3.1 Finalità ed obiettivi

#### Finalità 2014 – 2016 del Programma

Creare una rete di protezione sociale per i cittadini privi di risorse, in particolare per le persone in condizione di povertà, con difficoltà di inserimento nella vita sociale e nel mercato del lavoro.

#### OBIETTIVO N. 1 (assegnato direttore)

Centro di responsabilità di 1° livello	Direzione
Centro di responsabilità di II° livello	Area povertà ed inclusione sociale
Finalità Progetto	Attuare misure di contrasto alla povertà attraverso il sostegno economico
Progetto PEG	Sostegno economico
Servizio	Assistenza economica

Obiettivi 2014 di servizio	Modalità di attuazione	Tempi
ATTUARE MISURE DI CONTRASTO ALLA POVERTA' CON LA REALIZZAZIONE DI PROGETTI DI AUTONOMIA NELL'AMBITO LAVORATIVO	1. Individuazione delle persone adulte che hanno richiesto l'aiuto economico e che possono svolgere semplici compiti lavorativi in situazioni protette e con modalità di accompagnamento	Annuale
	2. Approvazione di un progetto in Assemblea consortile poiché si tratta di un intervento che riguarda le competenze dei Comuni. Lettera di richiesta dei Comuni interessati	Annuale
	3. Avvio di alcuni progetti con modalità di sperimentazione e in collaborazione con i comuni stessi e il Centro per l'impiego	Annuale

Utenti interessati	Rete di collaborazioni
Adulti in difficoltà economiche	Comuni Centro per l'impiego Enti pubblici e privati

Impatto atteso
Garantire la soddisfazione dei bisogni primari alle persone adulte disoccupate in condizione di povertà

Indicatori di risultato						
Indicatore	Descrizione	Unità misura	Valore attuale (2013) (a)	Valore atteso (2014) (b)	Valore consuntivo (2014) (c)	Scostamento (d=c-b)
Numero persone inserite nel progetto	Attraverso il progetto si intende proporre percorsi sperimentali attivi e alternativi alla mera assistenza economica, creando eventuali opportunità di reinserimento nel mondo del lavoro per persone fragili e con bassa professionalità. Per realizzare il progetto si stabiliranno degli accordi specifici con i Comuni interessati poiché si tratta di una competenza degli stessi	n.	Non presente	Da 5 a 10		

**OBIETTIVO N. 2**

<b>Centro di responsabilità di 1° livello</b>	<b>Direzione</b>
<b>Centro di responsabilità di II° livello</b>	<b>Area povertà ed inclusione sociale</b>
<b>Finalità Progetto</b>	<b>Aiutare le persone adulte in situazione di grave disagio sociale</b>
<b>Progetto PEG</b>	<b>Sostegno agli adulti in difficoltà</b>
<b>Servizio</b>	<b>Altri interventi di sostegno agli adulti in difficoltà</b>

<b>Obiettivi 2014 di servizio</b>	<b>Modalità di attuazione</b>	<b>Tempi</b>
<b>CONTRASTARE LA POVERTA' AUMENTANDO LA COLLABORAZIONE CON LA CARITAS E ALTRE ASSOCIAZIONI</b>	1. Incontri e condivisione di informazioni con i responsabili della Caritas	Annuale
	2. Scambio di informazione sui cittadini che si rivolgono ai due enti, per aiuti	Annuale
	3. Studio di una modalità di scambio di informazioni e collaborazione attraverso un programma informatico	Annuale

<b>Utenti interessati</b>	<b>Rete di collaborazioni</b>
<b>Anziani Disabili Minori e famiglie Adulti</b>	<b>Caritas CEA - Centro ecumenico di ascolto Associazioni di volontariato Comuni</b>

<b>Impatto atteso</b>
<b>Garantire la soddisfazione dei bisogni primari ai cittadini in condizione di povertà</b>

<b>Indicatori di risultato</b>						
<b>Indicatore</b>	<b>Descrizione</b>	<b>Unità misura</b>	<b>Valore attuale (2013) (a)</b>	<b>Valore atteso (2014) (b)</b>	<b>Valore consuntivo (2014) (c)</b>	<b>Scostamento (d=c-b)</b>
Numero persone aiutate dal CISS e dalla Caritas Numero persone aiutate dalla Caritas e non in carico al CISS	La collaborazione che stiamo potenziando anche per la consistente riduzione di risorse dell'assistenza economica con la Caritas e il CEA, viene ulteriormente migliorata attraverso uno scambio di informazioni sui cittadini che di rivolgono al CISS e a loro	n.	Non presente	n. persone aiutate insieme n. persone aiutate dalla Caritas		

## 3.3.2 Portafoglio dei servizi

## PROGRAMMA 3 Povertà ed inclusione sociale

Progetto PEG	Servizi erogati	Utenti (tipologia)	Valore attuale (2013)	Valore atteso (2014)
1. Sostegno economico	1. Assistenza economica	Cittadini adulti italiani e stranieri	Utenti <b>930</b>	Da 800 a 900
2. Sostegno agli adulti in difficoltà	1. Inserimenti in centri di accoglienza temporanea 2. Altri interventi di sostegno agli adulti in difficoltà 3. Mediazione interculturale	Cittadini adulti italiani e stranieri	Ospiti Case di accoglienza: <b>32</b> uomini <b>34</b> donne  Mediazione intercul. <b>33</b> utenti	Da 30 a 35 uomini Da 30 a 35 donne  Da 30 a 40 inter. di mediaz.

Parametri e standard di qualità						
Indicatore	Modalità di calcolo	Unità misura	Valore attuale (2013) (a)	Valore atteso (2014) (b)	Valore consuntivo (2014) (c)	Scostamento (d=c-b)
<b>Aumento beneficiari di aiuti economici</b>	<i>Raffronto con l'anno precedente</i>	n.	814	da 800 a 850		
<b>Mantenimento utenti della mediaz. interculturale</b>	<i>Raffronto con l'anno precedente</i>	n.	33	da 30 a 40		
<b>Mantenimento interventi sportello stranieri</b>	<i>Raffronto con l'anno precedente</i>	n.	224	a 190 a 220		

## 3.3.3 Risorse

## Budget di spesa

Anni	2013	2014	2015	2016
<b>Totale Programma Povertà ed inclusione sociale</b>	€ 743.201,33	€ 608.669,05	€ 608.669,05	€ 608.669,05

## 3.4 Bambini e famiglie

### 3.4.1 Finalità ed obiettivi

#### Finalità 2014 – 2016 del Programma

Sostenere i genitori a svolgere adeguatamente i propri compiti al fine di garantire al minore il diritto di crescere serenamente nella propria famiglia.

#### OBIETTIVO N. 1

Centro di responsabilità di I° livello	Direzione
Centro di responsabilità di II° livello	Area bambini e famiglie
Finalità Progetto	Garantire una crescita serena ai minori in difficoltà
Progetto PEG	Sostegno Socio Educativo Bambini e Famiglie
Servizio	Educativa territoriale

Obiettivo 2014 di servizio	Modalità di attuazione	Tempi
MANTENERE A DOMICILIO MINORI CON GRAVI PROBLEMI COMPORTAMENTALI CON INTERVENTI EDUCATIVI INTEGRATI CON LA SANITA'	1. Individuazione dei minori da inserire nel progetto che viene utilizzato in alternativa agli inserimenti in comunità alloggio	Annuale
	2. Predisposizione dei progetti individuali in condivisione con l'ASL perché si tratta di minori con problemi sanitari	Annuale
	3. Monitoraggio dei progetti	Annuale

Utenti interessati	Rete di collaborazioni
Minori Preadolescenti adolescenti e loro Famiglie	ASL TO 3: UMVD e servizi specialistici Comunità alloggio Cooperative varie Associazioni di volontariato Scuola Comuni Tribunale minori e Tribunale ordinario

#### Impatto atteso

Mantenimento dei minori nelle loro famiglie aiutando entrambi a superare le difficoltà

Indicatori di risultato						
Indicatore	Descrizione	Unità misura	Valore attuale (2013) (a)	Valore atteso (2014) (b)	Valore consuntivo (2014) (c)	Scostamento (d=c-b)
N. minori seguiti nei progetti integrati con patologie comportamentali gravi	Si registra un preoccupante aumento di minori con patologie psichiatriche e con problemi comportamentali gravi, anche in dimissione da comunità terapeutiche e riabilitative. Vengono realizzati progetti educativi alternativi con figure professionali specializzate per queste problematiche e presenti nel privato sociale. I progetti e i rapporti con le agenzie educative sono condivisi nella UMVD anche per la ripartizione della spesa che si monitora per capirne l'entità. Il progetto IL CERCHIO MAGICO prosegue come risposta a problematiche simili ma meno gravi.	n.	11 (solo cerchio magico)	da 10 a 15 (complessivo)		

## OBIETTIVO N. 2 (assegnato direttore)

<b>Centro di responsabilità di 1° livello</b>	<b>Direzione</b>
<b>Finalità Progetto</b>	<b>Sostenere l'integrazione scolastica di alunni disabili</b>
<b>Progetto PEG</b>	<b>Assistenza Integrazione Scolastica</b>
<b>Servizio</b>	<b>Assistenza Integrazione Scolastica</b>

Obiettivo 2014 di servizio	Modalità di attuazione	Tempi
<b>GARANTIRE UNA ASSISTENZA SCOLASTICA ADEGUATA AGLI ALUNNI DISABILI OTTIMIZZANDO LE RISORSE</b>	1. Valutazione delle richieste pervenute dalle scuole e prima ipotesi di distribuzione di ore di assistenza da parte della commissione integrata	Entro giugno
	2. Comunicazione dei progetti alle scuole, ai comuni e alla provincia	giugno
	3. Avvio del servizio ad inizio anno scolastico dopo una ulteriore verifica (e contenimento in caso di superamento delle ore da contratto) delle ore da parte della commissione	settembre
	4. Monitoraggio del servizio per le ore e i relativi costi	annuale
	5. Partecipazione al tavolo di lavoro dell'accordo di programma per la parte di propria competenza	Entro maggio
	6. sottoscrizione dell'accordo	Entro primo semestre

Utenti interessati	Rete di collaborazioni
Alunni disabili	Scuole e formazione professionale Associazione famiglie -ANFFAS Provincia di Torino Ufficio scolastico provinciale Asl TO 3 Cooperativa Comuni consorziati

### Impatto atteso

Facilitare l'inserimento scolastico e la socializzazione di alunni con disabilità

Indicatori di risultato						
Indicatore	Descrizione	Unità misura	Valore attuale (2013) (a)	Valore atteso (2014) (b)	Valore consuntivo (2014) ©	Scostamento (d=c-b)
N. bambini assistiti nel quadriennio 2011/2012 anno scolastico 2012/2013 anno scolastico 2013/2014 anno scolastico 2014/2015	Evidenzia il mantenimento di un servizio complesso per un numero di alunni in aumento a fronte delle medesime risorse da 4 anni.	n.	2011 n. 122 alunni €. 739.000 2012 n. 124 alunni €. 720.000 2013 n. 125 alunni €. 710.000	da 120 a 130 alunni €. Da 720.000 a 740.000		
Sottoscrizione dell'accordo di programma da rinnovare	Il rinnovo e la sottoscrizione dell'accordo di programma, in scadenza a novembre 2013, è slittato nel 2014. La realizzazione del nuovo accordo è curata dal comune capofila, Pinerolo, con la collaborazione del CISS che gestisce il servizio su delega dei comuni	documento	non esiste	sottoscritto		

## 3.4.2 Portafoglio dei servizi

## PROGRAMMA 4 BAMBINI E FAMIGLIE

Progetto PEG	Servizi erogati	Utenti (tipologia)	Valore attuale (2013)	Valore atteso (2014)
1. Domiciliarità Bambini e Famiglie	1. Assistenza Domiciliare 2. Affidamento familiare	Minori e famiglie	n. <b>123</b> affidamenti n. <b>128</b> assist. Dom.	da 100 a 110 da 100 a 115
2. Sostegno alla genitorialità	1. Centro per le famiglie 2. Centro di consulenza e Mediazione Familiare 3. Incontri protetti - luogo neutro 4. Adozioni Nazionali e internazionali		n. <b>36</b> incontri protetti n. <b>5</b> bambini adottati	da 35 a 40 da 3 a 5
3. Residenzialità bambini e famiglie	1. Inserimento in comunità alloggio, pronta accoglienza e strutture per mamme e bambini		n. <b>32</b> inserimenti di bambini e mamme	Da 25 a 30
4. Sostegno socio educativo bambini e famiglie	1. Centri diurni 2. Educativa territoriale 3. Interventi per disabili sensoriali		n. <b>40</b> ins. Centri diurni n. <b>73</b> educ. Territ. n. <b>13</b> dis. Sens.	Da 30 a 40 Da 65 a 70 Da 13 a 15
5. Assistenza e integrazione scolastica	1. Assistenza e integrazione scolastica		n. <b>125</b> alunni con interventi	Da 120 a 130

Parametri e standard di qualità						
Indicatore	Modalità di calcolo	Unità misura	Valore attuale (2013) (a)	Valore atteso (2014) (b)	Valore consuntivo (2014) (c)	Scostamento (d=c-b)
Provvedimenti del tribunale	Rilevazione informatica	n.	400	Da 350 a 400		
Interventi di ed. territoriale	Rilevazione del servizio	n.	73	Da 65 a 70		
Interventi di integrazione scolastica	Rilevazione del servizio	n.	125	Da 120 a 130		

## 3.4.3 Risorse

## Budget di spesa

Anni	2013	2014	2015	2016
Totale Programma Bambini e Famiglie	€ 1.788.500,00	€ 1.797.000,00	€ 1.797.000,00	€ 1.797.000,00



## 3.5 Disabili

### 3.5.1 Finalità ed obiettivi

#### Finalità 2014 – 2016 del Programma

Favorire l'autonomia, l'inserimento in contesti lavorativi o socializzanti e la permanenza del disabile nel proprio ambiente di vita. Quando questo non è possibile, per la mancanza della famiglia o per impossibilità della stessa di prendersene cura, si garantisce l'ospitalità residenziale temporanea o continuativa.

#### OBIETTIVO N. 1

<b>Centro di responsabilità di 1° livello</b>	<b>Direzione</b>
<b>Finalità Progetto</b>	<b>Sostenere l'integrazione sociale dei disabili e delle loro famiglie e la partecipazione alla vita della comunità</b>
<b>Progetto PEG</b>	<b>Sostegno socio educativo disabili</b>
<b>Servizio</b>	<b>Centri diurni Pegaso e Gea</b>

<b>Obiettivi 2014 di servizio</b>	<b>Modalità di attuazione</b>	<b>Tempi</b>
<b>AUMENTARE GLI INSERIMENTI NEI CENTRI DIURNI MIGLIORANDO LA COLLABORAZIONE TRA SERVIZI</b>	1. Valutazione delle persone da inserire nei centri diurni	Annuale
	2. Condivisione dei progetti individuali con l'ASL nella commissione integrata	Annuale
	3. Procedere gradualmente con gli inserimenti	Annuale
	4. Potenziare la rete di collaborazioni, che si è iniziata a creare nel 2011, tra i due centri a gestione diretta del CISS e i centri diurni e laboratori gestiti da cooperative	Annuale

<b>Utenti interessati</b>	<b>Rete di collaborazioni</b>
<b>Persone Disabili e Famiglie</b>	<b>Famiglie ASL Cooperative ANFFAS Comunità Alloggio Volontari</b>

#### Impatto atteso

**Offrire alle persone disabili esperienze di integrazione e socializzazione in contesti riabilitativi**

Indicatori di risultato						
Indicatore	Descrizione	Unità misura	Valore attuale (2013) (a)	Valore atteso (2014) (b)	Valore consuntivo (2014) (c)	Scostamento (d=c-b)
N. utenti dei centri diurni nel triennio 2012/2014	Evidenzia i cambiamenti avvenuti nei centri diurni con l'inserimento di nuove persone che occuperanno i posti lasciati vacanti dalle dimissioni di chi aveva il doppio intervento (centro e comunità) Evidenzia inoltre la capacità ricettiva di persone inserite per attività specifiche o per il mantenimento di relazioni con gli operatori dei centri ( per lo più ospiti delle comunità alloggio)	n.	2012 n. 79 2013 n.87	da 85 a 90		

## OBIETTIVO N. 2 (assegnato direttore)

<b>Centro di responsabilità di 1° livello</b>	<b>Direzione</b>
<b>Finalità Progetto</b>	<b>Sostenere l'integrazione sociale dei disabili e delle loro famiglie e la partecipazione alla vita della comunità</b>
<b>Progetto PEG</b>	<b>Sostegno socio educativo disabili</b>
<b>Servizio</b>	<b>Centri diurni Pegaso e Gea</b>

Obiettivi 2014 di servizio	Modalità di attuazione	Tempi
<b>REALIZZAZIONE E PRESENTAZIONE DEL VIDEO FINANZIATO DALL'UNICREDIT - PROGETTO "VIVO MEGLIO"</b>	1. Incontri per scegliere le attività da documentare	annuale
	2. Riprese filmiche e regia del documentario	
	3. Realizzazione del video documentario	
	4. Organizzazione proiezioni anche in manifestazioni pubbliche	
	5. Rendicontazione all'Unicredit	

Utenti interessati	Rete di collaborazioni
Personale Disabili	Famiglie ASL Cooperative ANFFAS Comunità Alloggio Consulenti privati Volontari

## Impatto atteso

Informare i cittadini sulle attività svolte dalle persone disabili nei servizi di centro diurno

Indicatori di risultato						
Indicatore	Descrizione	Unità misura	Valore attuale (2013) (a)	Valore atteso (2014) (b)	Valore consuntivo (2014) (c)	Scostamento (d=c-b)
Produzione video	Il finanziamento dell'UNICREDIT ha consentito l'avvio di nuove iniziative relative ai laboratori di teatro, acquaticità e ceramica. Inoltre si realizzerà un VIDEO che darà visibilità in modo particolare all'attività di teatro.	video	Non presente	Entro novembre		

## 3.5.2 Portafoglio dei servizi

## PROGRAMMA 5 DISABILI

Progetto PEG	Servizi erogati	Utenti (tipologia)	Valore attuale (2013)	Valore atteso (2014)
1. Domiciliarità disabili	1. Assistenza domiciliare 2. Interventi economici a sostegno della domiciliarità: assegno di cura e contributo a titolo di affido	Persone con disabilità e famiglie	n. <b>91</b> ass. dom.  n. <b>27</b> ass. cura e affido	Da 80 a 90  Da 20 a 25
2. Integrazione lavorativa disabili	1. Servizio per la integrazione lavorativa		n. <b>64</b> ins. lavorativi	Da 60 a 65
3. Residenzialità disabili	1. Comunità alloggio e gruppo appartamento a gestione diretta 2. Inserimenti in strutture residenziali e Ricovero di sollievo		n. <b>123</b> comunità alloggio e strutture	Da 118 a 123
4. Sostegno socio educativo disabili	1. Affidamento familiare 2. Centri diurni Pegaso e Gea 3. Inserimenti in centri diurni e laboratori esterni 4. Educativa territoriale 5. Progetti di vita indipendente		n. <b>52</b> affidi  n. <b>87</b> centri d.  n. <b>24</b> educativa  n. <b>9</b> pr. Vita in.	Da 50 a 55  Da 87 a 90  Da 22 a 25  n. 9

Parametri e standard di qualità						
Indicatore	Modalità di calcolo	Unità misura	Valore attuale (2013) (a)	Valore atteso (2014) (b)	Valore consuntivo (2014) (c)	Scostamento (d=c-b)
N. assegni di cura compreso INPS/INPDAP	Rilevazione informatica e a cura servizio	n.	27	Da 25 a 27		
N. strutture residenziali che accolgono disabili	A cura del servizio	n.	27	Da 25 A 27		
n. giovani disabili del gruppo AMA	A cura del servizio	n.	5	5		

### 3.5.3 Risorse

#### Budget di spesa

Anni	2013	2014	2015	2016
Totale Programma Disabili	€ 2.003.322,75	€ 2.059.372,00	€ 2.059.372,00	€ 2.059.372,00

## 3.6 Anziani

### 3.6.1 Finalità ed obiettivi

#### Finalità 2014 – 2016 del Programma

Favorire il permanere delle persone anziane, sia autosufficienti che con problemi di grave non autosufficienza, presso il proprio domicilio attivando interventi di assistenza sociale e sanitaria appropriate rispetto alle necessità di ogni persona, che consistono in servizi di domiciliarità, di sostegno alla povertà e di residenzialità.

#### OBIETTIVO N. 1 (assegnato direttore)

Centro di responsabilità di 1° livello	Direzione
Centro di responsabilità di II° livello	Area servizio sociale professionale. Anziani
Finalità Progetto	Favorire la permanenza a domicilio delle persone anziane in condizione di fragilità
Progetto PEG	Domiciliarità anziani
Servizio	Assistenza domiciliare

Obiettivi 2014 di servizio	Modalità di attuazione	Tempi
<b>POTENZIARE IL MANTENIMENTO A CASA DELLE PERSONE NON AUTOSUFFICIENTI CON I FONDI DEL NUOVO PROGETTO "HOME CARE PREMIUM" -HCP- 2014 DELL'INPS/INPDAP</b>	1. Mantenere il potenziamento del PASS per accogliere le richieste	Annuale
	2. Valutazione delle richieste e avvio progetti	
	3. Accordi con il CFIQ per il corso rivolto alle assistenti familiari e avvio corso	
	3. Coinvolgimento delle cooperative con cui si collabora per il potenziamento degli interventi, attraverso nuovi contratti sotto soglia europea	
	4. Monitoraggio dell'esperienza per la realizzazione dei progetti individuali e la verifica dei risultati	
5. Relazioni periodiche di rendiconto all'INPS/INPDAP		

Utenti interessati	Rete di collaborazioni
Famiglie di Anziani non autosufficienti Disabili gravi Minori con gravi patologie	INPS/INPDAP Privato sociale ASL Cooperative Case di riposo che danno interventi a domicilio Centri diurni Assistenti familiari Agenzie Formative Centro per l'impiego Agenzie per il lavoro Associazioni di volontariato

#### Impatto atteso

Mantenimento delle persone non autosufficienti nel loro ambiente di vita evitando il più possibile l'allontanamento dalla famiglia

Indicatori di risultato						
Indicatore	Descrizione	Unità misura	Valore attuale (2013) (a)	Valore atteso (2014) (b)	Valore consuntivo (2014) (c)	Scostamento (d=c-b)
N. progetti di assistenza domiciliare 2013 N. progetti di assistenza domiciliare 2014	Evidenzia le prese in carico derivanti dal finanziamento INPS/INPDAP 2013/2014 con interventi a domicilio diversificati: dal contributo economico a servizi di supporto a casa e di semiresidenzialità. Il CISS gestisce il servizio come ente capofila anche rispetto alla Comunità montana ma i dati fanno riferimento ai progetti del CISS	n.	41	Da 50 a 90		
N. assistenti familiari che seguiranno il corso	Il progetto ha consentito alle famiglie l'assunzione delle assistenti familiari che dovranno seguire un percorso formativo finanziato dal progetto. Sono stati attivati 2 percorsi formativi per tutto il territorio - CISS e Comunità montana - gestito dal Consorzio formazione e qualità	n.	Non esiste	Da 30 a 40		

## OBIETTIVO N. 2

<b>Centro di responsabilità di 1° livello</b>	<b>Direzione</b>
<b>Centro di responsabilità di II° livello</b>	<b>Area servizio sociale professionale. Anziani</b>
<b>Finalità Progetto</b>	<b>Favorire la permanenza a domicilio delle persone anziane in condizione di fragilità</b>
<b>Progetto PEG</b>	<b>Domiciliarità anziani</b>
<b>Servizio</b>	<b>Assegno di cura e contributo a titolo di affido che è trasversale ad altre aree di cittadini: disabili e minori</b>

Obiettivi 2014 di servizio	Modalità di attuazione	Tempi
<b>MANTENERE UN SOSTEGNO ECONOMICO ALLE FAMIGLIE DI PERSONE GRAVEMENTE MALATE GESTENDO LA COMPLESSITA' DELLA MANCANZA DI RISORSE E DI INFORMAZIONI CERTE</b>	1. Garantire nei limiti delle risorse a disposizione i progetti di mantenimento a casa di persone gravemente malate, anziani, disabili e minori, con l'assistenza garantita dai familiari direttamente o tramite assistenti familiari	Annuale
	2. Monitoraggio del servizio e della spesa	

Utenti interessati	Rete di collaborazioni
Famiglie di Anziani non autosufficienti Disabili gravi Minori con gravi patologie	ASL Cooperative Assistenti familiari Familiari che assistono Centro per l'impiego Associazioni di volontariato

### Impatto atteso

Mantenimento delle persone nel loro ambiente di vita con la cura di familiari o di assistenti scelti dagli interessati, evitando l'allontanamento dalla famiglia

Indicatori di risultato		Unità misura	Valore attuale (2013) (a)	Valore atteso (2014) (b)	Valore consuntivo (2014) ©	Scostamento (d=c-b)
Numero di interventi economici a sostegno della domiciliarità nel periodo 2011/2014	Le ultime normative regionali stanno mettendo in discussione il riconoscimento di questo intervento come LEA e non hanno affrontato con chiarezza la competenza economica della sanità. I consorzi della regione hanno fatto ricorso al TAR. Di fatto si registra una consistente diminuzione di risorse finanziarie che ha portato al blocco delle prese in carico, alla diminuzione delle persone aiutate e all'aumento della lista di attesa che è di circa 700 persone. Si intende monitorare l'andamento di questo servizio	n.	125 nel 2011 109 nel 2012 91 nel 2013	Da 80 a 90		

## 3.6.2 Portafoglio dei servizi

## PROGRAMMA 6 ANZIANI

Progetto PEG	Servizi erogati	Utenti (tipologia)	Valore attuale (2013)	Valore atteso (2014)
1. Domiciliarità anziani	1. Assistenza domiciliare 2. Mensa e pasti a domicilio 3. Telesoccorso 4. Interventi economici a sostegno della domiciliarità: assegno di cura e contributo a titolo di affido	Persone anziane e famiglie	n. <b>338</b> ass. dom. n. <b>17</b> mensa n. 39 teles. n. <b>100</b> int. Ec. Domic.	Da 320 a 340  Da 15 a 20 Da 35 a 40  Da 90 a 100
2. Residenzialità anziani	1. Inserimento in centro diurno 2. Inserimento in struttura residenziale e Ricovero di sollievo	Persone anziane	n. <b>5</b> centri d. n. <b>7</b> affidi n. <b>113</b> ins. Resid.	Da 5 a 8 Da 5 a 8  Da 100 a 110

Parametri e standard di qualità						
Indicatore	Modalità di calcolo	Unità misura	Valore attuale (2013) (a)	Valore atteso (2014) (b)	Valore consuntivo (2014) (c)	Scostamento (d=c-b)
n. utenti con mensa a domicilio	Rilevazione informatica	n.	17	Da 15 a 20		
n. centri diurni	Rilevazione informatica	n.	5	Da 5 a 8		
n. affidamenti residenziali e diurni	Rilevazione informatica	n.	7	Da 5 a 8		

## 3.6.3 Risorse

## Budget di spesa

Anni	2013	2014	2015	2016
Totale Programma Anziani	€ 822.628,67	€ 1.043.741,00	€ 1.043.741,00	€ 1.043.741,00



## 4 Ciclo della performance, trasparenza e integrità

Inteso richiamare alcuni principi di fondo che caratterizzano la riforma del D.Lgs. n.150/2009 relativi al sistema di valutazione della performance, di seguito descritti:

- la misurazione e la valutazione della *performance* sono volte al miglioramento della qualità dei servizi offerti dalle amministrazioni pubbliche, nonché alla crescita delle competenze professionali, attraverso la valorizzazione del merito e l'erogazione dei premi per i risultati perseguiti dai singoli e dalle unità organizzative in un quadro di pari opportunità di diritti e doveri, trasparenza dei risultati delle amministrazioni pubbliche e delle risorse impiegate per il loro perseguimento (art. 3, c. 1, del D.Lgs. 150/09);
- ogni amministrazione pubblica deve valutare le *performance* considerando tre differenti livelli: l'organizzazione nel suo complesso, le singole unità organizzative e i singoli dipendenti (art. 3, c. 2);
- le amministrazioni pubbliche adottano modalità e strumenti di comunicazione che garantiscono la massima trasparenza delle informazioni concernenti le misurazioni e le valutazioni della performance (art. 3, c. 3);
- la valutazione deve avvenire attraverso l'implementazione di un ciclo di gestione della *performance* "coerente con i contenuti e con il ciclo della programmazione finanziaria e del bilancio" (art. 4, c. 1).

A tutto ciò si aggiunge quanto regolato dal D.Lgs. 33/2013 sulla trasparenza che prevede un adeguamento del sito con la creazione di una struttura web che pubblica una serie di informazioni obbligatorie a cui il cittadino può accedere. Prevede inoltre una formazione del personale direttivo e una riorganizzazione tesa a garantire le informazioni da pubblicare e le responsabilità interne associate agli obblighi di pubblicazione nonché gli strumenti di coinvolgimento dei portatori di interesse. L'approvazione del programma triennale per la trasparenza e l'integrità, l'approvazione del piano anticorruzione e del codice di comportamento.

Nell'ambito di tale scenario il C.I.S.S. di Pinerolo ha avviato, già da alcuni anni, lo sviluppo del proprio sistema di valutazione delle *performance*:

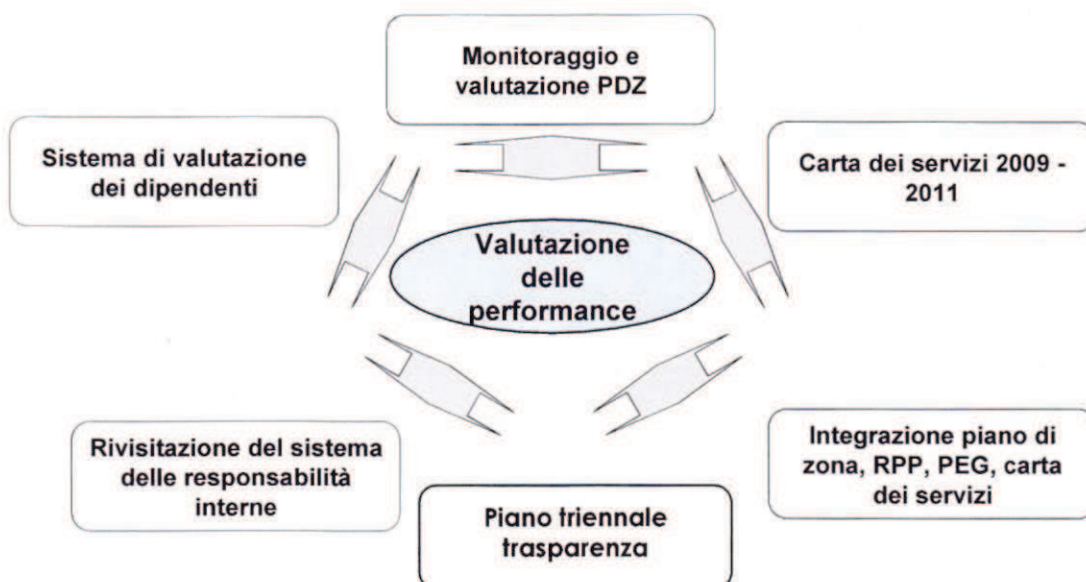
- adeguando le indicazioni generali definite dal D.Lgs. 150/09 e dalla Commissione alle peculiarità che caratterizzano i sistemi di *governance* interna ed esterna adottati dai Consorzi di servizi socio – assistenziali;
- valorizzando il percorso di integrazione degli strumenti già perseguito negli anni scorsi, mettendo a sistema anche la valutazione delle *performance*.

Con riferimento a questo secondo aspetto, va rilevato come il C.I.S.S. di Pinerolo abbia seguito, in questi ultimi anni, un percorso di sviluppo organizzativo finalizzato ad integrare piano di zona, sistema di programmazione e controllo e carta dei servizi, includendovi le relazioni con gli utenti e i portatori di interessi nei propri sistemi di gestione, ed avviando una prima riflessione sul raccordo tra valutazione delle prestazioni dei dipendenti e incentivi legati alla produttività.

Vi sono pertanto sei processi fondamentali che si intersecano tra loro e che possono rappresentare un punto di riferimento per lo sviluppo del sistema di valutazione delle *performance* del C.I.S.S.:

- il percorso di definizione del primo e del secondo piano di zona ha trovato conclusione con lo sviluppo di un sistema di monitoraggio e valutazione dell'impatto dello stesso sul territorio;
- la carta dei servizi sociali 2011 – 2013 , ai fini della riforma su citata, sotto diversi punti di vista:
  - o rappresenta uno strumento di trasparenza e di accessibilità dei servizi;
  - o può essere implementata ulteriormente attraverso lo sviluppo di un sistema di definizione e monitoraggio degli standard di qualità dei servizi, al quale agganciare (almeno in parte) la valutazione delle *performance*;

- l'integrazione tra piano di zona, RPP, PEG e Carta dei servizi (effettuata proprio partendo da quest'ultima, e quindi mettendo al centro dell'attenzione i cittadini e i loro bisogni, l'utente ed i propri bisogni) ha rappresentato il presupposto per l'implementazione di un ciclo della performance coerente con il sistema di programmazione dell'ente;
- la ridefinizione del PEG (effettuata per garantire l'integrazione di cui al punto precedente) ha comportato anche la rivisitazione del sistema delle responsabilità organizzative interne, incidendo sul ruolo e sulle prerogative decisionali del Direttore, delle P.O. e del personale dipendente;
- lo sviluppo di un sistema di valutazione del personale, finalizzato all'erogazione dell'indennità di produttività, è già in corso all'interno del C.I.S.S., grazie al lavoro del nucleo di valutazione. Pertanto rappresenta un solido punto di riferimento per recepire i principi generali del D.Lgs. 150/09 .
- la gestione e il monitoraggio del piano triennale della trasparenza, da aggiornare annualmente e che deve garantire un adeguato livello di trasparenza e la legalità e lo sviluppo della cultura dell'integrità.



Date tali premesse, il C.I.S.S. ha promosso un percorso formativo rivolto a tutti i dipendenti coinvolti nel processo di valutazione delle performance dell'ente:

- Direttore e responsabili di posizioni organizzative;
- Personale dell'ente.

Tale percorso è stato orientato a sviluppare due filoni:

- una riflessione sulle modalità di applicazione del D.Lgs. 150/09 alla realtà dei Consorzi socio-assistenziali, tenendo conto del percorso già avviato dal C.I.S.S. tramite il proprio nucleo di valutazione;
- l'implementazione di un sistema di indicatori, da collegare progressivamente al sistema di programmazione e controllo e alla Carta dei servizi, che rappresenti il punto di riferimento sia per la definizione e la successiva verifica degli standard di qualità nei rapporti con l'utenza, sia per la valutazione delle prestazioni del personale dipendente. In tal modo sarà possibile perseguire la creazione di condizioni per attivare quel circolo virtuoso che lega la valutazione delle performance alla qualità dei servizi pubblici.

Pinerolo, 19 giugno 2014



Il Direttore  
(D.ssa Gaetana Cipriani)